

1. [Стартовое окно.](#)
2. [Переходим к Вашему сайту.](#)
3. [Видеоматериалы.](#)
4. [Фотоматериалы.](#)
5. [Календарь событий.](#)
6. [Расписание.](#)
7. [Основные настройки.](#)
8. [Настройки событий календаря.](#)
9. [Расписание занятий](#)
10. [Расписание звонков.](#)
11. [Настройка программы для работы в локальной сети.](#)

Системные требования:

Операционная система не ниже Windows 7.

Обязательно, установленные видео и аудиокодеки.

Обязательно установка медиаплеера VLC, VLC Media Player 1.0.5 Final (эта версия).

Установленная программа для просмотра pdf файлов, можно Adobe Acrobat Reader.

Соответственно все драйвера на устройства включая видеокарту.

Чтобы все правильно настроить прочитай до конца.

1. Стартовая форма.

The dashboard features a dark blue header with the following elements:

- Top left: **08.10.2017** and **14:56:08** (time).
- Top center: **Ваш САЙТ** (Your Site).
- Top right: **Видеоматериалы** (Video materials) and **Фотоматериалы** (Photo materials).
- Bottom right: **Календарь событий** (Event calendar) and **Расписание занятий** (Lesson schedule).

The left sidebar contains weather information:

- 8 октября** (Today): **+11.. +13**, пасмурно без осадков (overcast, no precipitation).
- 8 октября** (Tonight): **+8.. +10**, малооблачно (partly cloudy).
- 9 октября** (Tomorrow night): **+8.. +10**, пасмурно дождь (overcast, rain).
- 9 октября** (Tomorrow morning): **+10.. +12**, пасмурно без осадков (overcast, no precipitation).

The main content area shows a large image of yellow tulips. Below the image is a scrolling text bar with the text: **Текст бегущей строки Текст бегущей строки Текст бегущей строки**.

Тут вроде все понятно. Дата, время, погода вашего города (gismeteo на халяву дает прогноз только на 24 часа), бегущая строка, ваши фотки (можно листать вверх, вниз, влево, вправо).

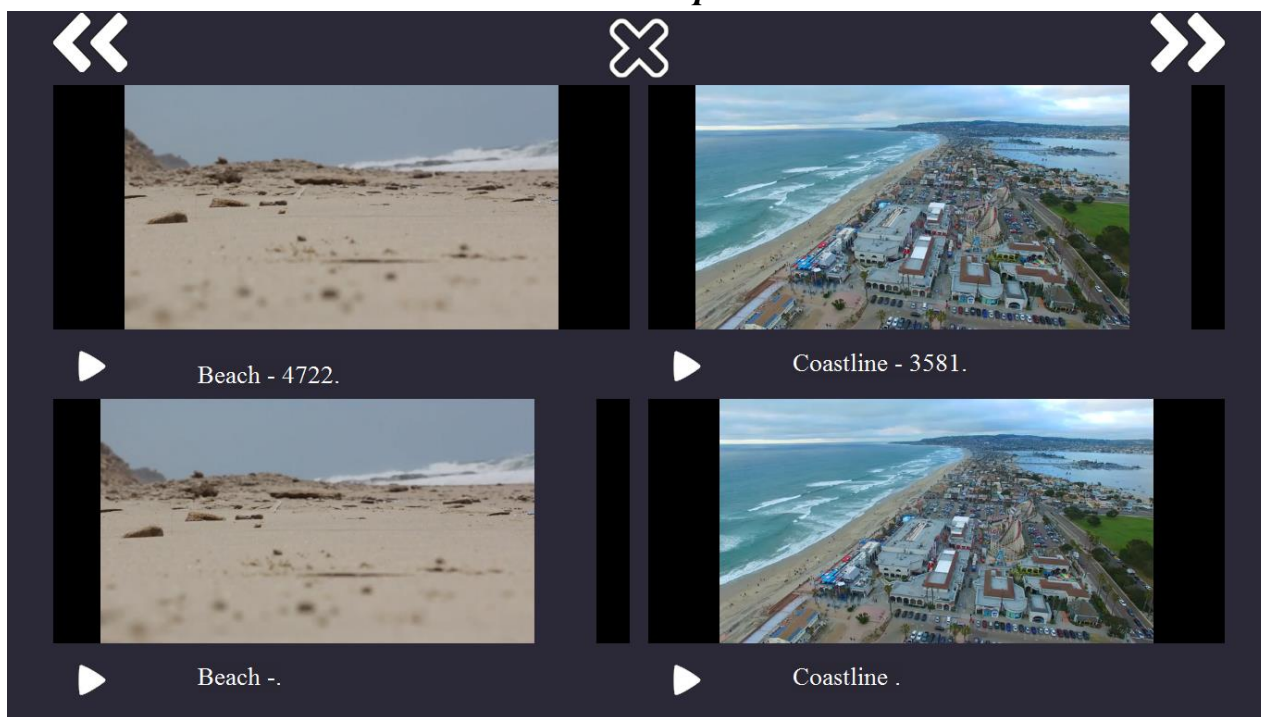
2. Переходим к Вашему сайту.

The screenshot shows the Yandex search engine interface with the following elements:

- Top navigation: **«** **🏠** **»** (Home) and **ЗАКРЫТЬ** (Close).
- Location: **Екатеринбург** (Yekaterinburg).
- News section: **Сейчас в СМИ в Екатеринбурге** (Now in the media in Yekaterinburg) with a list of news items and a small chart showing market data (USD ЦБ 57.76, EUR ЦБ 67.53, НЕФТЬ 55.54 -2.53%).
- Search bar: **Яндекс** search engine with a search input field and **Найти** (Find) button.
- Weather: **Погода** (Weather) **+6 °C**, Вечер +5, ночь +4.
- Problems: **Пробки** (Traffic) **3 балла** (3 points), Местами затруднения (Somewhat difficult).
- Map: **Карта Екатеринбурга** (Map of Yekaterinburg), Такси (Taxi), Расписания (Schedules), Междугородные автобусы (Intercity buses).
- Other services: **Посещаемое** (Visited), **Маркет** (Market) — товары из Китая (Goods from China), **Телепрограмма** (TV program) **ТВ онлайн** (TV online), **Афиша** (Affiche).

Здесь отображается ваш сайт или локальная страница (можно указать файл pdf, html, docx). Кнопки 'Вперед', 'Назад', 'Домой' выполняют точно такие же функции как в обычном браузере. 'Заккрыть' я думаю тоже понятно.

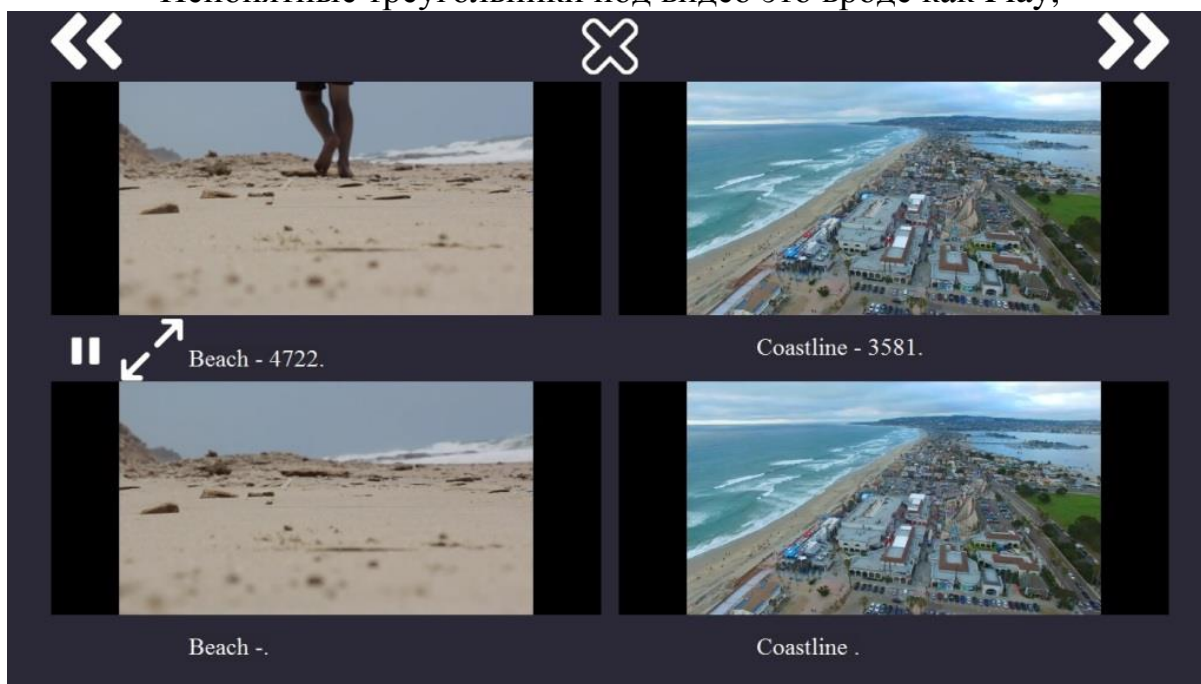
3. Видеоматериалы.



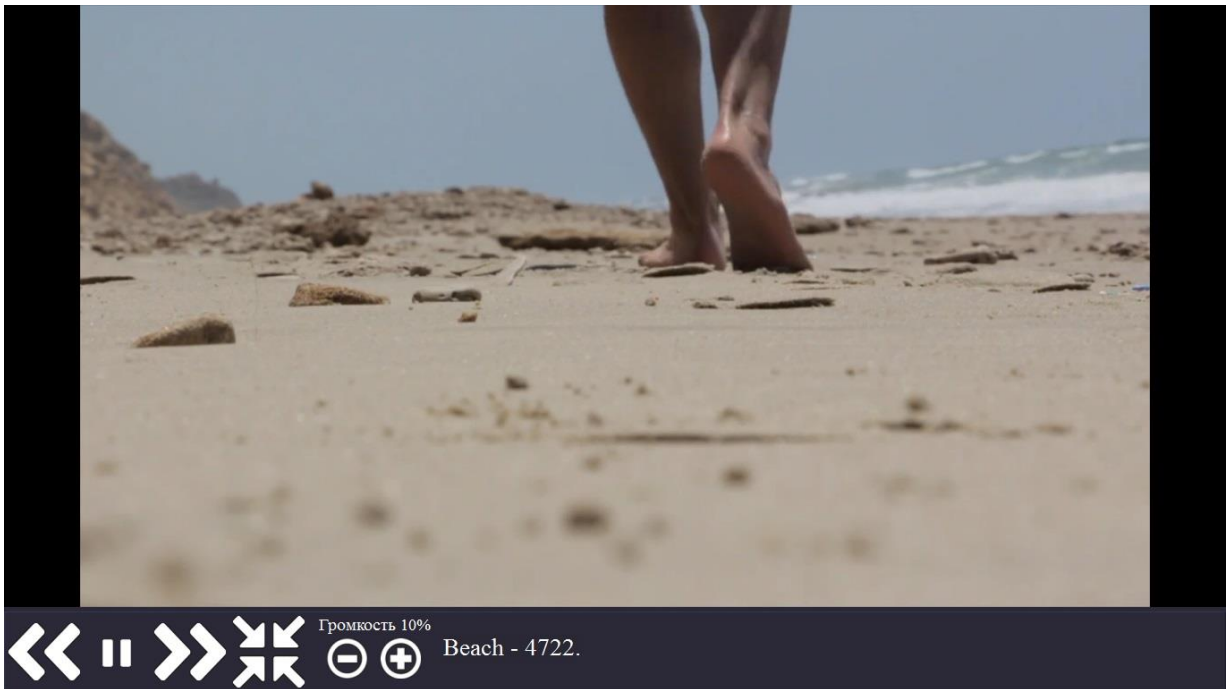
Отображаются видеоматериалы которые вы указали в настройках (о настройках чуть попозже).

стрелочки вправо и влево, перелистывают странички с видео (если видео больше 4х), крестик все закрывает.

Непонятные треугольники под видео это вроде как Play,

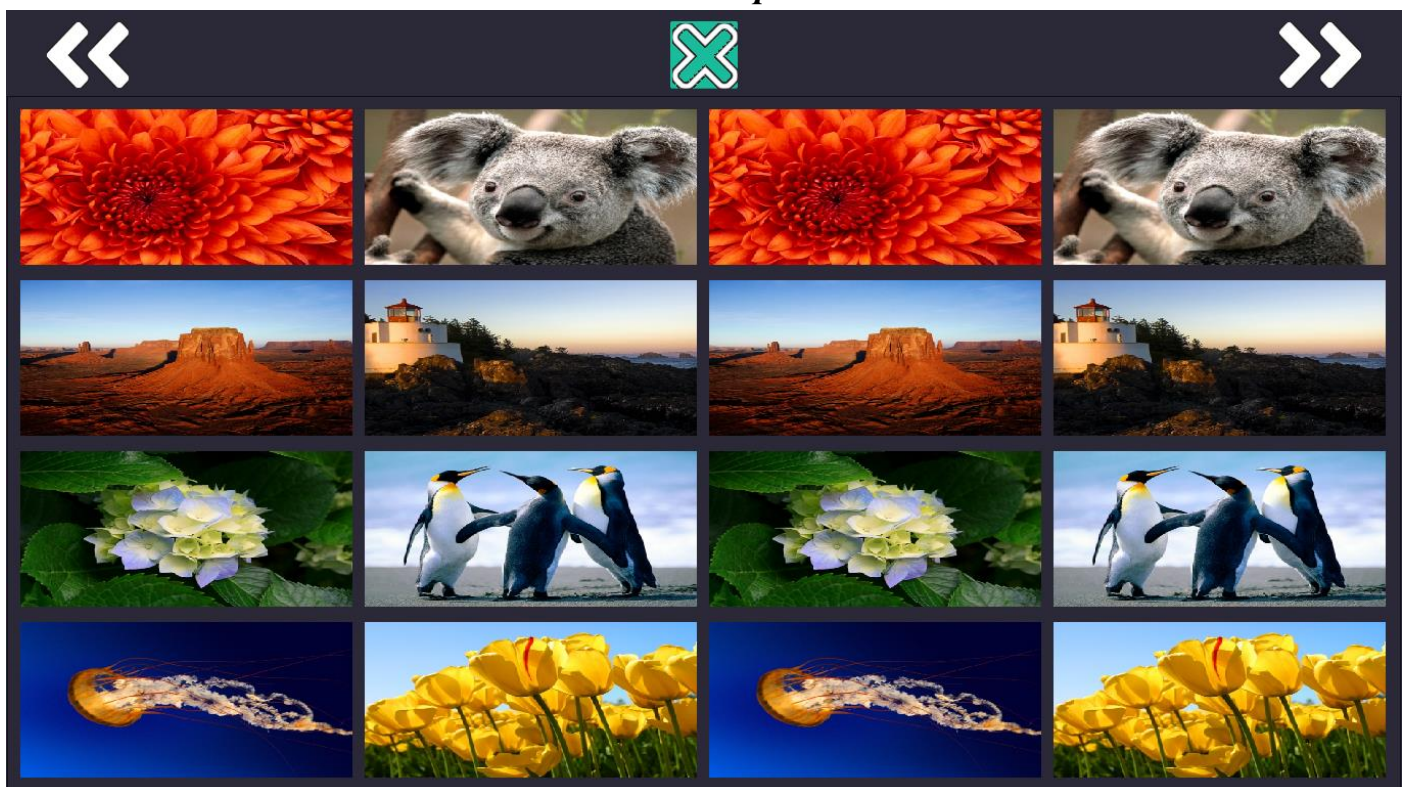


при нажатии на него появляются кнопки 'пауза' и 'на весь экран',



стрелки влево – предыдущее видео, стрелка в право – следующее видео. Пауза и громкость понятно, а вот непонятная кнопка с 4я стрелками это свернуть т.е. кнопка выполняет обратное действие кнопке ‘на весь экран’ (фото выше).

4. Фотоматериалы.



Все должно быть понятно, кнопки 'влево', 'вправо' и 'закрыть'. Также можно листать пальцем в право или влево, выбор фотки 2м кликом пальца по ней, листание фото движением пальца в лево, вправо. вверх. вниз. Закрытие фотки точно также как и открыть.

5. Календарь событий

Ноябрь		Декабрь 2017 года.			Январь		Закрыть
Пн	Вт	Ср	Чт	Пт	Сб	Вс	
				1	2	3	
4	5	6	7	8	9	10	
11	12	13	14	15		17	
18	19	20	21	22		24	
25	26	27	28	29	30	31	

Сегодня: 08.10.2017 года.

Календарь, вроде ничего обычного. все "плюшки" в настройках. Выбор выходных(суббота, воскресенье), праздничных дней, создание своих собственных событий с фото как на рисунке + текст на фото + по клику на фото открытие доп.файла с информацией.

6. Расписание.

08.10.2017
15:45:26

1) 9:00:00 - 9:45:00, перерыв 15 минут.	2) 10:00:00 - 10:45:00, перерыв 30 минут.
3) 11:15:00 - 12:00:00, перерыв 60 минут.	4) 13:00:00 - 13:45:00, перерыв 15 минут.
5) 14:00:00 - 14:45:00, перерыв 30 минут.	6) 15:15:00 - 16:00:00, перерыв 15 минут.
7) 16:15:00 - 17:00:00, перерыв 15 минут.	8) 17:15:00 - 18:00:00. Окончание занятий.

Главное меню

6 занятие закончится через 0 час 14 минут 34 секунд.

Раздел1

В самом верху, расписание занятий с переменами (добавляются и удаляются в настройках). чуть ниже информация о том какое занятие идет или какое начнется а может и вообще уже все закончилось или не начиналось, все зависит от текущего времени и вашего расписания.

Чуть ниже, там где написано сейчас “Раздел1”, область отображает до 20 разделов (в настройках названия разделов меняются) в каждом из которых располагается по 20 групп (отдельных расписаний занятий) или классов.

При выборе раздела.

08.10.2017
15:55:14

1) 9:00:00 - 9:45:00, перерыв 15 минут.	2) 10:00:00 - 10:45:00, перерыв 30 минут.
3) 11:15:00 - 12:00:00, перерыв 60 минут.	4) 13:00:00 - 13:45:00, перерыв 15 минут.
5) 14:00:00 - 14:45:00, перерыв 30 минут.	6) 15:15:00 - 16:00:00, перерыв 15 минут.
7) 16:15:00 - 17:00:00, перерыв 15 минут.	8) 17:15:00 - 18:00:00. Окончание занятий.

Назад

6 занятие закончится через 0 час 4 минут 46 секунд.

Группа1	Группа2	Группа3	Группа4
Группа5	Группа6	Группа7	Группа8

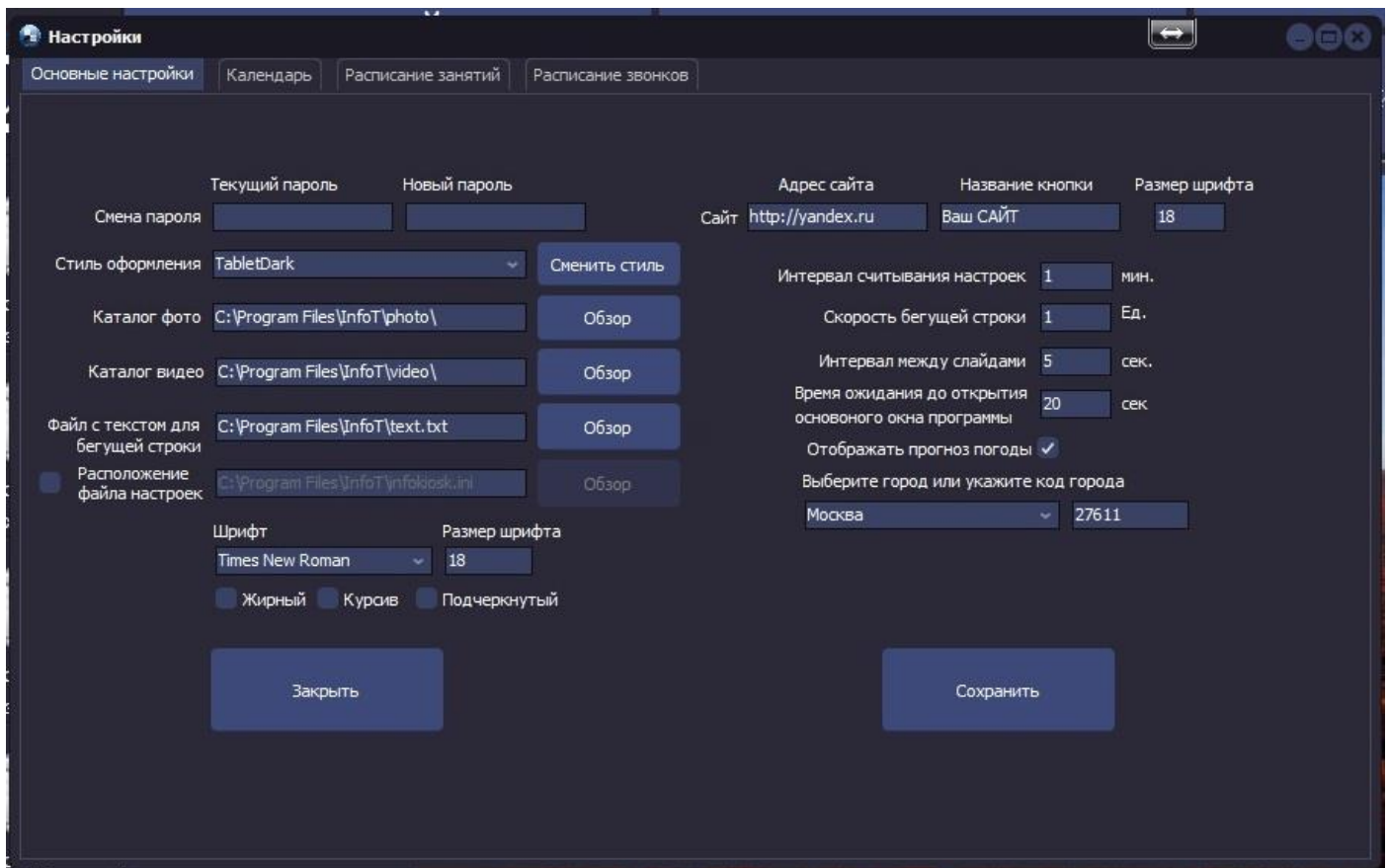
При выборе расписания.



Кнопки для перехода к расписанию других групп, вывод информации о текущей группе, и “Закреть” переход на предыдущее окно.

Вот мы и перешли к настройкам!!!

1.1. Основные настройки. Для входа в настройки необходимо нажать сочетание 2х клавиш 'Ctrl' и 'F3', пароль по умолчанию 1111.



1.1. Смена пароля. Тут все понятно.

1.2. Стиль оформления – выберите и примените стиль оформления.

1.3. Каталог с фото- каталог с фотографиями, которые отображаются в главном окне программы, а также в фотоматериалах.

1.4. Каталог с видео – каталог с вашими видео файлами, которые отобразятся в видеоматериалах.

1.5. Файл с текстом бегущей строки – без комментариев.

1.6. Расположение файла настроек – расположение основного файла настроек программы. Если у Вас один терминал и он не подключен к локальной сети то смысла менять его расположения нет. Если у Вас терминал подключен к локальной сети или у Вас больше одного терминала подключенного к сети то читайте раздел справки [“Настройка программы для работы в локальной сети”](#).

1.7. Шрифт, размер шрифта, жирный, курсив и подчеркнутый – это настройки шрифта программы.

1.8. Адрес сайта – адрес вашего сайта или локальной страницы (pdf, html, doc) которая будет открываться при нажатии на кнопку в главном окне программы.

1.9. Название кнопки – имя кнопки на главной странице.

1.10. Размер шрифта – размер шрифта кнопки из п.п. 1.9.

1.11. Интервал считывания настроек – в основном данный параметр критичен при работе терминалов в локальной сети, данный параметр определяет, через какой период

времени программа будет считывать настройки из файла настроек из п.п. 1,6. Допустим вы произвели изменения в параметре 'Каталог фото', программа запущенная на терминале считает эту настройку именно через этот промежуток времени.

1.12. Скорость бегущей строки – по comment.

1.13. Интервал между слайдами – период времени через который на главной форме будут меняться фотографии.

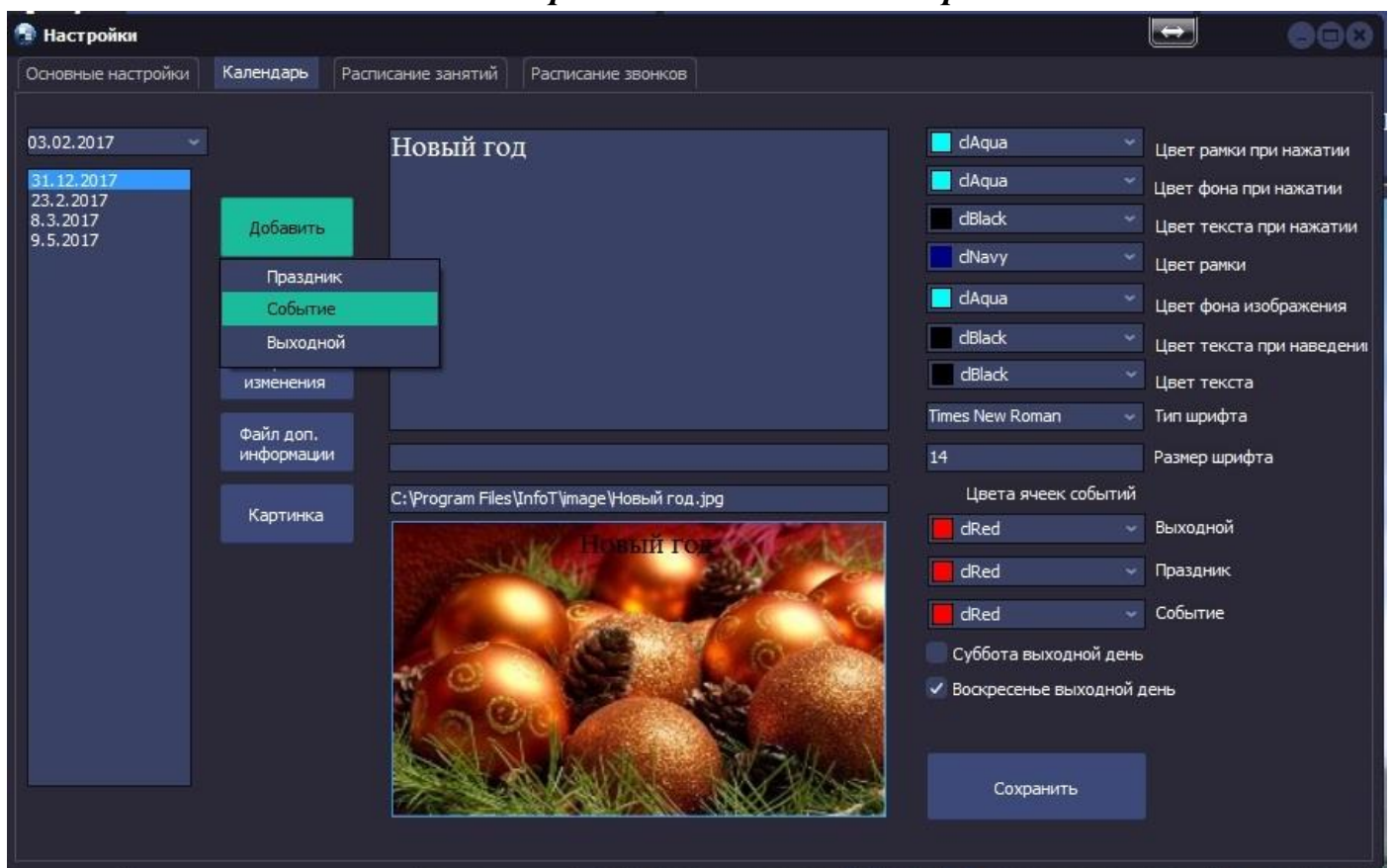
1.14. время ожидания до открытия основного окна программы – период времени в течении которого программа будет ожидать каких либо активный действий от пользователя, если активности на экране нет (пальцами не кто не тычет в экран) то программа закрывает все второстепенные окна и входит в режим главного окна (самое первое фото).

1.15. Отображение прогноза погоды - должно быть понятно.

1.16. Город – прогноз погоды выбранного города. Код – В связи с тем что городов у нас гора и маленький вагон, все добавлять смысла нет, код города можете посмотреть в файле "Gismeteo code sity.txt" в корневой папке установленной программы.

После внесение изменений в настройки не забывайте сохранить изменения.

1.2. Настройки событий календаря.



2.1. Выбираете дату события которую вы хотите добавить.

2.2. Список уже добавленных событий.

2.3. Кнопка "Добавить" – добавляет событие (Праздник, событие или выходной) на выбранную дату, после чего вы можете его редактировать, текст, добавлять фото

кнопкой “Картинка”, добавлять файл с дополнительной информацией, кнопка “Файл доп. информации”.

2.4. Кнопка “Удалить” – к сожалению тут её не видно, но поверьте на слово что она там есть. Удаляет выбранное событие.

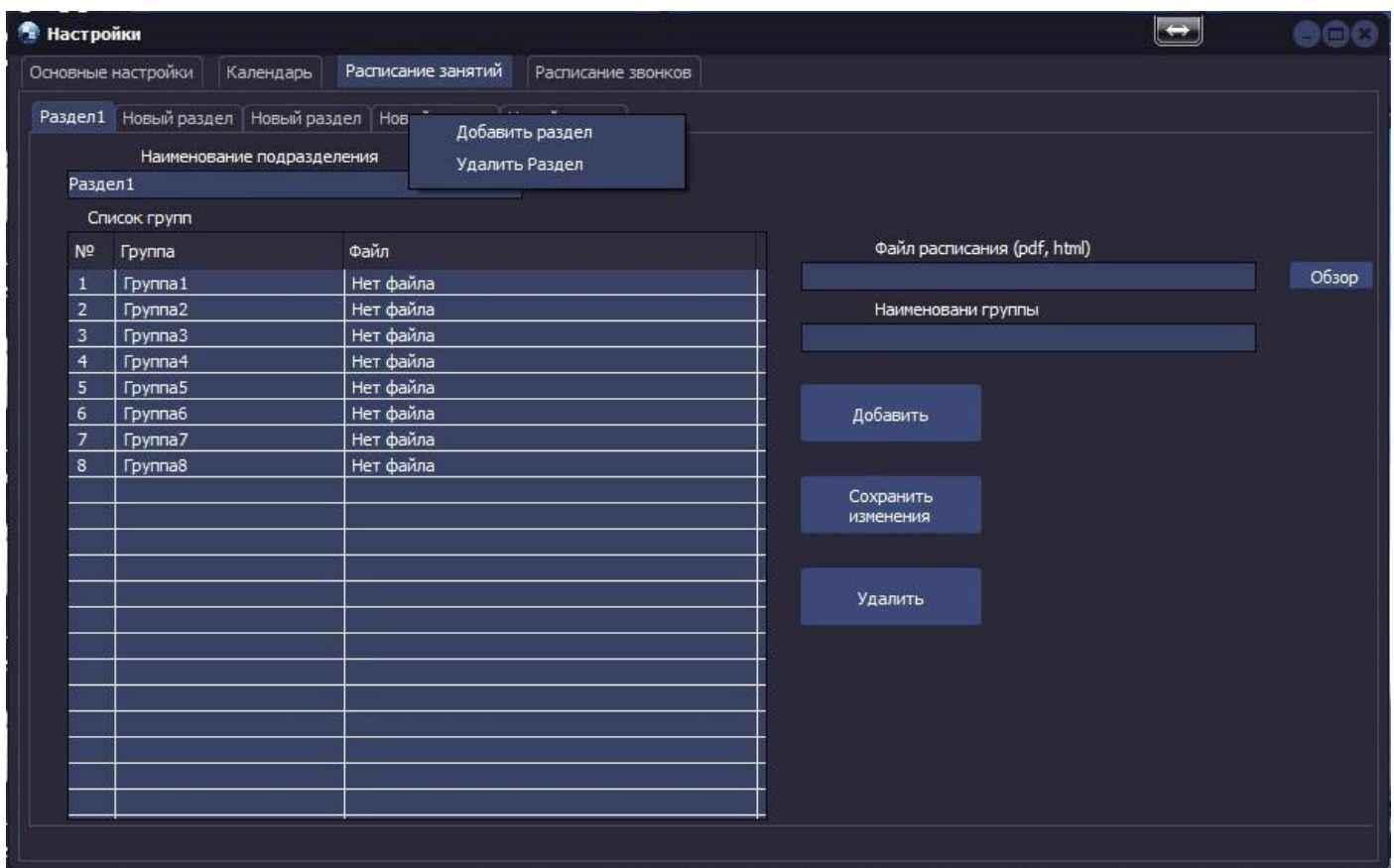
2.5. Кнопка сохранить изменения – Сохранить изменения которые вы внесли при редактировании события.

2.6. Файл доп. информации – файл к событию описывающий данное событие. будет открываться при нажатии на всплывающую картинку в разделе “Календарь событий”. Для проверки как это будет выглядеть можно нажать на картинку прямо в настройках.

2.7. Картинка – добавляем картинку к событию.

2.8. С правой стороны можно найти настройки цветов, размера шрифта, цвета ячеек в календаре при разных событиях, а также для выбора стандартных выходных дней.

1.3. Расписание занятий.



3.1. Наименование подразделения – наименование кнопки в первом окне “Расписание занятий”, до 20 разделов в каждом до 20 групп или классов как назовете так и будет.

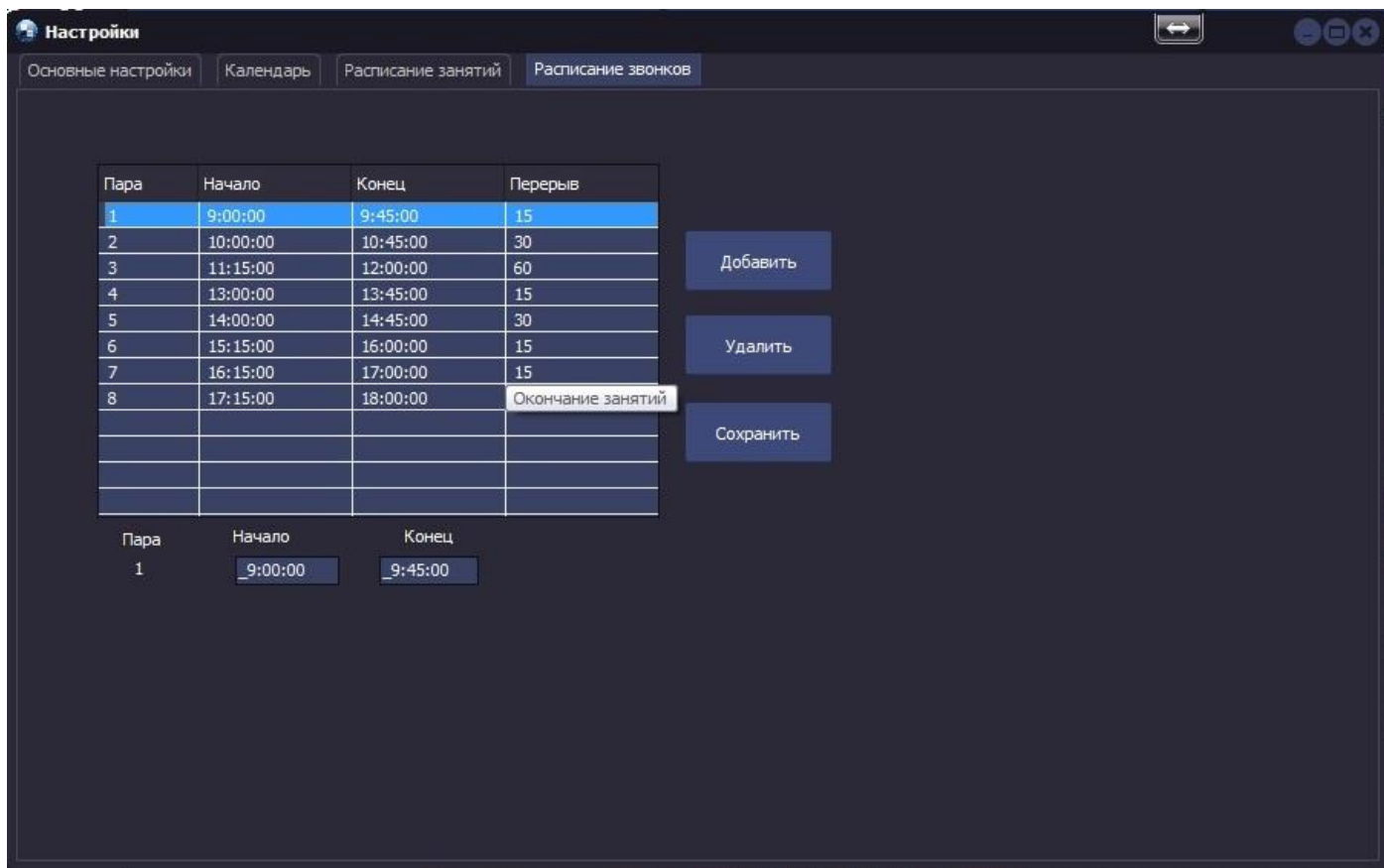
3.2. Добавить раздел, Удалить раздел (клик правой кнопкой мыши по разделу)– добавляет новый или удаляет выбранный раздел.

3.3. Список групп – вроде тут все ясно понятно.

3.4. Файл расписания, Наименование группы – имя группы или класса и соответствующий файл расписания этой группы.

3.5. Добавить, сохранить изменения, удалить – соответственно названиям кнопок, относятся к списку групп. после внесения всех изменений в разделе Сохраните все изменения.

1.4. Расписание звонков



4.1. Расписание начала и конца занятий а также перерывов – предназначен для отображения в разделе “Расписание занятий” а также вычисления (определения) времени для отображения текущего занятия, его окончания, начала занятий. Короче, НАДО!!!

4.2. Кнопки Добавить, Удалить, выполняют операции с выделенными в списке строками. Сохранить – сохраняет все внесенные изменения.

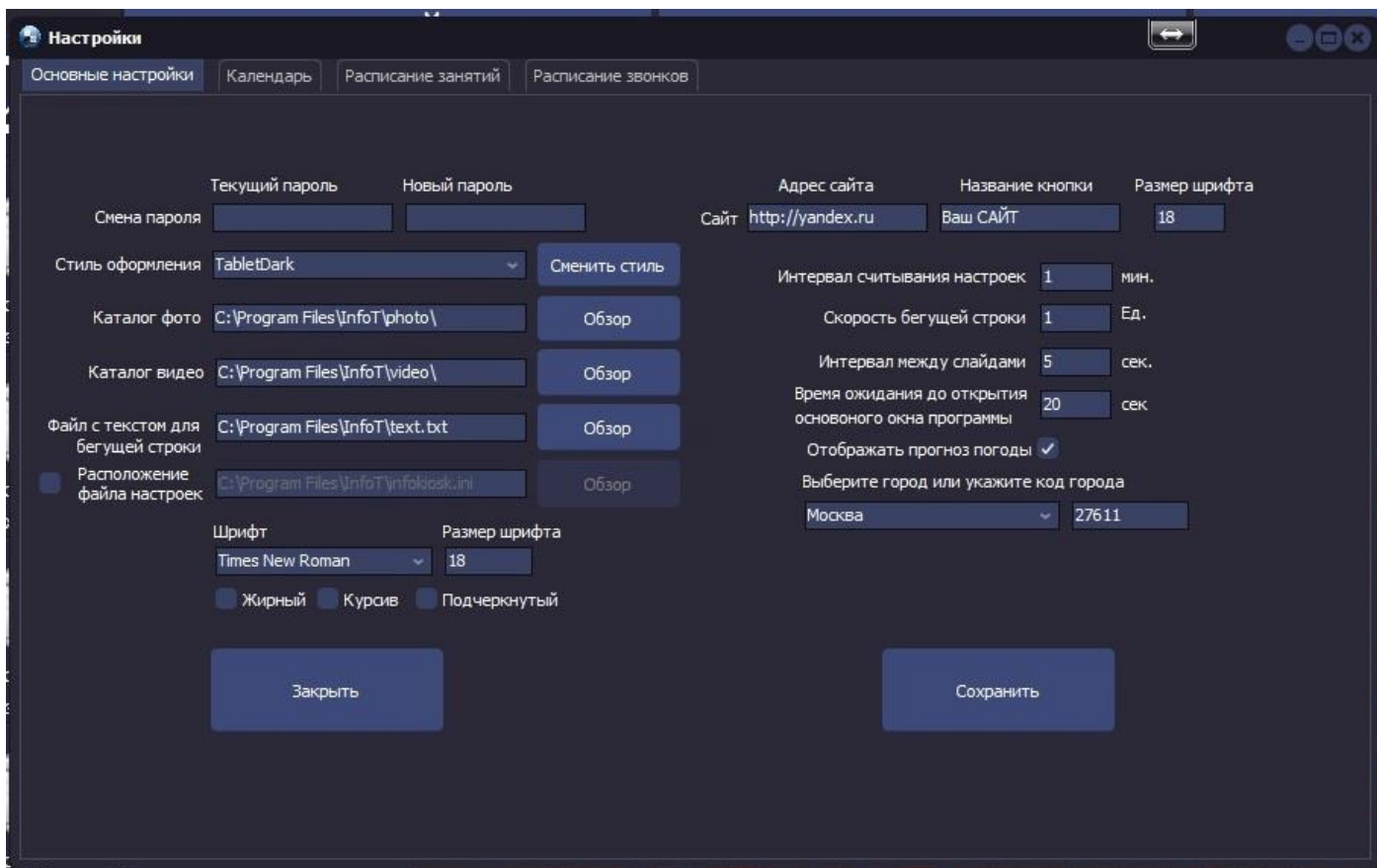
4.3. Пара, Начало и Конец – относится к выделенной строке в списке, указывайте правильное время для корректного вычисления перерывов и конца окончания занятий.

1.5. Настройка программы для работы в локальной сети.

У кого один или более одного терминала подключенных к локальной сети, этот раздел для Вас. Для того чтоб не скидывать на локальную машину (терминал) фото, видео, файлы расписаний а также не производить отдельно на каждой локальной машине настройки в “Календарь события” как и все другие изменения, следуйте этой инструкции.

Для начала скажу что произвести настройки для терминала можно на своей локальной машине, установив программу и следовать следующей инструкции.

Основные настройки.



5.1. У всех в организациях есть файл сервер (я их называю файло-помойка) где все хранят нужные и не нужные файлы, вот на такой машине (можно и на другой) необходимо создать одну папку, в которой будут храниться все необходимые для чтения файлы для Ваших терминалов, допустим это папка “InfoT”, откройте к этой папке сетевой.

Создайте пользователя (пусть будет “InfoTread”) на локальном сервере (если у Вас нет AD) и наделите его правами на чтение из этой папки (“InfoT”). В папке “InfoT” создайте каталоги, “Photo” и “Video” в этих каталогах будут размещаться фотоматериалы и видео. Создайте каталоги “Raspisanie” для файлов расписания, папку ”Image” для хранения картинок из раздела “Календарь событий”.

Следующий этап, скопируйте все необходимые файлы в соответствующие каталоги, которые вы создали (“Photo”, “Video”, “Raspisanie”, ”Image”).

Из директории установки программы из корневой папки скопируйте файлы “dateini.ini”, ” infokiosk.ini”, “raspisanie.ini”, ”text.txt” в папку “InfoT”. Начало положено.

5.2. Установив программу на своей локальной машине. зайдите в настройки программы (если забыли, сочетание 2х клавиш “Ctrl” и “F4“, пароль “1111”), “Основные настройки” --> параметр “Расположения файла настроек”, ставим галочку, жмем обзор и указываем файл настроек “ infokiosk.ini” расположенный в созданной Вами папке (сетевой папке, путь выглядит примерно так \\192.168.0.1\InfoT\ infokiosk.ini) “InfoT”. После указания нового файла настроек программа попросит Вас перезапустить её. Запустив программу повторно вы можете производить настройки,

указав Каталог с фото, Каталог с видео (пример: \\192.168.0.1\InfoT\Video\, \\192.168.0.1\InfoT\Photo\), файл с текстом для бегущей строки и т.д.

Настройки Календаря, не забывайте что все фотоматериалы и файлы у вас хранятся в сетевой папке (\InfoT\image) указывайте не локальные а сетевые ресурсы. Тоже самое относится и к Расписанию, файлы расписаний хранятся в сетевой папке (\InfoT\Raspisanie)

5.3. После изменения всех необходимых настроек вы можете перейти к терминалу.

Перейдем к терминалу, повторюсь ещё раз, если у Вас нет AD то на терминале также необходимо создать пользователя “InfoTread” для доступа к Вашей папке “InfoT” на сервере. Установите программу на терминал, зайдите в “Основные настройки” --> параметр “Расположения файла настроек”, ставим галочку, ждем обзор и указываем файл настроек “infokiosk.ini” расположенный в созданной Вами папке (сетевой папке, путь выглядит примерно так \\192.168.0.1\InfoT\ infokiosk.ini) “InfoT”. После указания нового файла настроек программа попросит Вас перезапустить её. На этом все настройки на терминале закончились, все настройки которые вы проводили на своей локальной машине и п.п. 5.2, применены на терминале.

5.4. Все изменения которые вы будете производить на своей локальной машине (п.п. 5.2), будут применяться на всех настроенных терминалах (п.п. 5.3.) через период времени который вы указали в Основных настройках → Интервал считывания настроек.

P.S. Стиль оформления менять на каждом терминале локально. В директории установки лежит файл start.exe, также там есть readmeSTART.txt который необходимо прочитать. На терминалах, добавьте утилиту start.exe в автозагрузку, именно она будет запускать программу InfoT и мониторить её в процессах Диспетчера задач.